

2022

Geschäftsbericht

Korporation Ursern

Elektrizitätswerk Ursern





Inhalt

Korporation Ursern

Vorwort	4
Bilanz	6
Erfolgsrechnung	8
Bericht der Revisionsstelle	11

EW Ursern

Vorwort	12
Organisation	14
Innovation	16
Stromproduktion	18
Vertrieb und Netz	20
Dienstleistungen	21
Kommunikationsnetz	22
Investitionen	22
Rechnungsabschluss	22
Kennzahlen	22
Bilanz	24
Erfolgsrechnung	25
Investitionsrechnung	26
Geldflussrechnung	26
Anhang zur Jahresrechnung	27
Bericht der Revisionsstelle	31

Impressum

Gestaltung und Lektorat: tinto ag, Altdorf

Fotos: Valentin Luthiger Fotografie, Altdorf; sowie eigene Aufnahmen

Druck: Druckerei Gasser AG, Erstfeld

Bewegende Zeiten

Vorwort Geschäftsbericht Korporation Ursern

Wir leben in unruhigen und bewegenden Zeiten. Von Zeitenwende ist gar die Rede. War während der letzten zwei Jahre «Corona» der beherrschende Begriff, beschäftigen uns heute andere globale Vorkommnisse mit Auswirkungen bis in unser Tal. Ausgehend vom Kriegsgeschehen in der Ukraine explodierten die Energiepreise, und eine sichere Energieversorgung ist nicht mehr selbstverständlich. Der Klimawandel und Migrationsthemen machen uns zunehmend Sorgen. Demokratische Staaten sind gefordert in Anbetracht beunruhigender politischer Entwicklungen in autoritär geführten Ländern. Die Schweiz als Wiege der Demokratie kann sich dabei auf verschiedenen Ebenen einbringen. Unsere Neutralität ist folglich auf dem Prüfstand und wird möglicherweise in der aktuellen Zeit neu zu definieren sein. Schliesslich sind wir europa- und weltweit stark vernetzt und profitieren einerseits in verschiedener Hinsicht davon – andererseits bestehen auch grosse Abhängigkeiten.

Diese weltweit ausstrahlenden Geschehnisse machen vor unserer Talschaft nicht halt. Dies zeigt sich vor allem bei der Entwicklung der Strompreise und den damit verbundenen Auswirkungen auf das EW Ursern und dessen Jahresabschluss. Insbesondere der Einkauf von teurer Winterenergie am Markt hat tiefe Spuren im Abschluss hinterlassen. Um die Abhängigkeit vom Strommarkt zu reduzieren, ist ein Ausbau der eigenen Stromproduktion das oberste Gebot. Die Möglichkeit dazu bietet insbesondere die geplante Erweiterung des Windparks auf dem Gütsch, die künftig bedeutend mithelfen würde, den Winterstrombedarf abzudecken.

Auch bei der Korporation Ursern hat sich im letzten Geschäftsjahr viel getan. Von grösseren Unwettern wurden wir im Berichtsjahr glücklicherweise verschont. Dennoch zeigte sich der Strassenunterhalt als sehr kostenintensiv und belastet die Jahresrechnung speziell. Die Verordnungsreform konnte mittlerweile abgeschlossen werden. Sie bildet den Rahmen für unsere zukünftige Tätigkeit. Letzte Reglementsanpassungen in der Kompetenz des Talrats folgen 2023.

Im Herbst sind die VBS-Unterkünfte auf dem Oberalpass zurückgebaut worden. Visionen für ein Zukunftsprojekt liegen vor und es geht nun darum, ein Nutzungskonzept zu erstellen und danach die Nutzungsplanung zu überarbeiten. Der Talrat hält die Talbürgerinnen und -bürger über die kommende Schritte auf dem Laufenden. Daneben sind noch weitere Projekte in Bearbeitung, wobei die rasante Entwicklung im Tal immer wieder das Mitwirken der Korporation als grösste Landeigentümerin erfordert. Dies beansprucht die Ressourcen im Talrat und in der Verwaltung stark. Es ist aber wichtig, dass wir hier den verschiedenen Anliegen genügend Aufmerksamkeit schenken – schliesslich geht es um die Zukunft in unserem Tal.

Die beiden Jahresabschlüsse in dieser speziellen Zeit präsentieren wir Ihnen, geschätzte Talbürgerinnen und Talbürger, gerne auf den Folgeseiten. Es gilt, die zukünftigen Herausforderungen anzunehmen und voll Tatkraft und Energie zu meistern. Erkennen wir unsere Stärken, bauen wir darauf auf und gehen wir überzeugt und selbstbewusst voran. Seien wir dankbar, in diesem schönen Tal leben und an der weiteren Entwicklung entscheidend mitwirken zu dürfen. Packen wir die Aufgaben positiv an, schenken wir einander Gehör und Vertrauen und arbeiten wir konstruktiv an Lösungen. Besten Dank für Ihr Interesse und Ihr Mitwirken!

Erwin Nager
Talamann von Ursern

**Grosse weltweit ausstrahlende Themen
betreffen auch unsere Talschaft.
Es ist wichtig, dass sich die Korporation
Unsern sorgfältig mit den aktuellen
Anforderungen auseinandersetzt.**



Bilanz

in CHF	31.12.2022	31.12.2021
AKTIVEN		
Flüssige Mittel	2'627'393	1'233'322
Forderungen aus Lieferungen und Leistungen	50'602	109'725
Übrige kurzfristige Forderungen	17'130	13'044
Aktive Rechnungsabgrenzungen	127'192	62'204
Umlaufvermögen	2'822'317	1'418'296
Finanzanlagen *	1'385'563	2'675'764
Darlehen	2'110'000	2'115'000
Mobile Sachanlagen	445'276	522'193
Immobilie Sachanlagen	1'033'514	1'084'298
Gebäude Forst	3	3
Rathaus/Liegenschaften	163'811	179'495
Neubau Tiefgarage	666'700	701'800
Kauf ehemaliges Postgebäude	203'000	203'000
Anlagevermögen	4'974'354	6'397'256
Total Aktiven	7'796'671	7'815'551
* Finanzanlagen	1'385'563	2'675'764
Spar- und Anlagekonten	787'185	1'985'588
Aktien und Fonds	111'354	120'203
Gemischte Fonds und Immobilienfonds	487'024	569'973

in CHF	31.12.2022	31.12.2021
PASSIVEN		
Verbindlichkeiten aus Lieferungen und Leistungen	-87'253	-60'250
Übrige kurzfristige Verbindlichkeiten	-17'180	-24'213
Passive Rechnungsabgrenzungen	-135'598	-119'090
Kurzfristiges Fremdkapital	-240'031	-203'553
Verbindlichkeiten gegenüber nahestehenden Organisationen	-66'456	-
Rückstellungen für soziale Aufwendungen	-136'628	-136'628
Rückstellungen Instandhaltungsverpflichtungen	-310'000	-310'000
Langfristiges Fremdkapital	-513'084	-446'628
Fremdkapital	-753'114	-650'180
Rückstellungen für touristische Infrastrukturen	-746'727	-862'684
Rückstellungen für anstehende Aufgaben	-3'185'535	-3'185'535
Rückstellungen für Elementarschäden	-346'788	-296'788
Rückstellungen für Alpstrassen	-184'569	-184'569
Rückstellungen für Frondienst	-80'505	-72'725
Rückstellungen für Aufforstungen	-247'376	-267'376
Rückstellungen für kulturelle Zwecke	-119'659	-119'659
Rückstellungen für Ausbauprojekte EW Ursern	-673'285	-673'285
Rückstellungen für Rückbau Infrastrukturen	-195'000	-195'000
Kapital Alp und Boden	-590'721	-590'093
Kapital Spittel	-135'034	-90'734
Korporationskapital	-6'505'198	-6'538'447
Bilanzgewinne	-407'613	-399'940
Wertberichtigung Wertschriften	-127'512	-219'310
Reserven	-535'126	-619'250
Reingewinn	-3'233	-7'673
Eigenkapital	-7'043'557	-7'165'371
Total Passiven	-7'796'671	-7'815'551

Die Zahlen der Erfolgsrechnung und Bilanz sind gerundet.
Es können daher Rundungsdifferenzen bestehen.

Erfolgsrechnung

in CHF	Rechnung 2022	Budget 2022	Rechnung 2021
ERTRAG			
Ertrag aus Lieferungen und Leistungen			
Gebühren und Entschädigungen	8'170	9'000	10'020
Verrechnungen	36'415	36'000	36'100
Kostenanteile	81'194	79'000	65'874
Waldbauprojekt	90'055	50'000	51'559
Übrige Unterhaltsprojekte	48'426	15'700	71'599
Holzerlös	10'574	500	3'723
Wasserrechtskonzessionen	261'229	261'000	261'270
Konsumwasser	7'314	7'000	7'314
Fischereipacht Oberalpsee	12'000	12'000	12'000
Übriger Ertrag	1'376	800	1'860
Ertragsablieferung EW Ursern	92'100	92'100	92'100
Konzessionsgebühr Materialabbau und Deponie	130'701	107'000	215'739
Strahlerpatente	35'792	36'000	36'000
Entschädigung der Transportanstalten	92'112	92'000	92'000
Bau- und Durchleitungsrechte	143'131	138'900	141'542
Schussgelder	–	600	1'050
Landverkauf	–	–	2'400
Weidgeld	89'231	91'000	96'989
Wertschriftenertrag	43'334	42'000	43'860
Miet- und Pachtzinseinnahmen	161'004	158'000	163'526
Ausserordentlicher Ertrag	28'027	7'500	97'200
Vergütung für Strassenbenützung	33'934	29'000	34'693
Ertrag aus Parkgebühren	20'364	31'000	24'134
Ertrag aus Campinggebühren	–	15'000	–
Total Ertrag aus Lieferungen und Leistungen	1'426'482	1'311'100	1'562'551

in CHF	Rechnung 2022	Budget 2022	Rechnung 2021
AUFWAND			
Material- und Fremdleistungen			
Baumaterialien und Werkzeuge	-99	-3'200	-1'877
Dienstleistungen Dritter	-298'395	-192'000	-279'253
Leistungen Forstingenieur	-7'000	-7'000	-7'000
Total Material- und Fremdleistungen	-305'493	-202'200	-288'130
Verschiedener Aufwand			
Stipendien	-24'600	-24'000	-26'100
Beitrag an Talmuseum	-53'859	-36'000	-38'521
Beiträge an die Vereine von Ursern	-500	-3'200	-
Beiträge an auswärtige Vereine und Verbände	-8'357	-4'200	-3'089
Ausserordentliche Beiträge	-52'940	-18'000	-25'250
Frondienstentschädigungen	-7'269	-8'000	-12'216
Beiträge an Viehversicherungen	-2'512	-3'000	-2'326
Beiträge an Viehzuchtgenossenschaft	-1'890	-2'100	-2'016
Beiträge an Schafzuchtgenossenschaft	-176	-300	-160
Zuweisung des Alpverbesserungsbeitrags aus Weidgeld	-7'781	-8'000	-8'223
Sanierungsbeiträge Alp- und Landwirtschaft	2'000	-2'000	-
Beitrag an Gurschenwald	-1'000	-1'000	-1'000
Total Verschiedener Aufwand	-158'883	-109'800	-118'901
Personalaufwand Verwaltung			
Sitz- und Marschgelder Talrat	-75'021	-70'000	-70'057
Besoldungen	-342'042	-347'000	-283'583
Sozialversicherungsabgaben	-79'754	-94'200	-62'648
Total Personalaufwand Verwaltung	-496'817	-511'200	-416'288
Unterhalt, Reparaturen, Ersatz, Mieten			
Raummiete	-2'326	-2'400	-
Unterhalt Gebäude	-3'046	-36'000	-34'765
Unterhalt Einrichtungen	-9'816	-26'000	-16'676
Anschaffung Mobiliar, Maschinen	-	-26'000	-2'034
Total Unterhalt, Reparaturen, Ersatz, Mieten	-15'189	-90'400	-53'475
Versicherungen			
Sachversicherungen	-13'548	-15'800	-13'675
Total Versicherungen	-13'548	-15'800	-13'675

in CHF	Rechnung 2022	Budget 2022	Rechnung 2021
Energie- und Entsorgungsaufwand			
Kanalisation, Kehricht	-709	-7'000	-637
Energie, Wasser	-	-1'000	-16
Total Energie- und Entsorgungsaufwand	-709	-8'000	-653
Verwaltungsaufwand			
Büromaterial	-5'703	-4'000	-4'090
Inserate, Drucksachen	-4'885	-12'000	-4'449
Zeitschriften, Fachliteratur	-	-800	-
Porti, Telefonspesen	-1'814	-4'000	-2'852
Betreibungs- und Rechtskosten	-	-1'700	-4'806
Übriger Aufwand, Spesen	-16'929	-23'000	-11'361
Expertisen und Gutachten	-69'950	-50'500	-33'787
Talarchiv	-7'246	-14'000	-22'022
ICT Kosten	-20'183	-36'000	-20'588
Übriger Verwaltungsaufwand	-30'000	-30'000	-30'000
Total Verwaltungsaufwand	-156'709	-176'000	-133'955
Werbeaufwand			
Repräsentations- und Ehrenkosten	-28'569	-48'000	-6'377
Total Werbeaufwand	-28'569	-48'000	-6'377
Abschreibungen und Wertberichtigungen			
Ordentliche Abschreibungen	-146'029	-151'000	-138'053
Rückstellungen	-180'000	-	-415'000
Total Abschreibungen und Wertberichtigungen	-326'029	-151'000	-553'053
Finanzaufwand und Finanzertrag			
Finanzaufwand	-8'727	-4'400	-4'253
Verzinsung der Fonds	-	-200	-208
Entnahmen	79'373	8'000	56'020
Total Finanzaufwand und Finanzertrag	70'645	3'400	51'559
Direkte Steuern			
Staatssteuern	8'052	-100	-21'929
Total Direkte Steuern	8'052	-100	-21'929
Total Ertrag	1'426'482	1'311'100	1'562'551
Total Aufwand	-1'423'249	-1'309'100	-1'554'878
Reingewinn	3'233	2'000	7'673

Die Zahlen der Erfolgsrechnung und Bilanz sind gerundet.
Es können daher Rundungsdifferenzen bestehen.

Bericht der Revisionsstelle zur eingeschränkten Revision an die Talgemeinde Ursern der

Korporation Ursern, Andermatt

Als Revisionsstelle haben wir die Jahresrechnung (Bilanz und Erfolgsrechnung) der Korporation Ursern für das am 31.12.2022 abgeschlossene Geschäftsjahr geprüft.

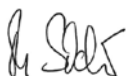
Für die Jahresrechnung ist der Talrat verantwortlich, während unsere Aufgabe darin besteht, die Jahresrechnung zu prüfen. Wir bestätigen, dass wir die gesetzlichen Anforderungen hinsichtlich Zulassung und Unabhängigkeit erfüllen.

Unsere Revision erfolgte nach dem Schweizer Standard zur Eingeschränkten Revision. Danach ist diese Revision so zu planen und durchzuführen, dass wesentliche Fehlaussagen in der Jahresrechnung erkannt werden. Eine eingeschränkte Revision umfasst hauptsächlich Befragungen und analytische Prüfungshandlungen sowie den Umständen angemessene Detailprüfungen der beim geprüften Unternehmen vorhandenen Unterlagen. Dagegen sind Prüfungen der betrieblichen Abläufe und des internen Kontrollsystems sowie Befragungen und weitere Prüfungshandlungen zur Aufdeckung deliktischer Handlungen oder anderer Gesetzesverstösse nicht Bestandteil dieser Revision.

Bei unserer Revision sind wir nicht auf Sachverhalte gestossen, aus denen wir schliessen müssten, dass die Jahresrechnung nicht dem schweizerischen Gesetz und den Statuten entspricht.

Altdorf, 3. April 2023

CONVISA Revisions AG



Thomas Sicher
Zugelassener Revisionsexperte
Leitender Revisor



Marcel Aeberhard
Zugelassener Revisionsexperte

Beilage:

– Jahresrechnung (Bilanz und Erfolgsrechnung)

Ein ausser- gewöhnliches Jahr

Vorwort Geschäftsbericht EW Ursern

Turbulent ging es in diesem Geschäftsjahr an den Stromgrosshandelsmärkten zu und her. Getrieben durch verknappte Gaslieferungen aus dem Norden, generell reduzierten Produktionskapazitäten im Ausland und einen trockenen Sommer, sind die Preise am Strommarkt im Vergleich zum Vorjahr zum Teil um das Zehnfache angestiegen. Obwohl sich gegen Ende 2022 eine gewisse Preisstabilisierung seit dem Höchststand von Mitte Jahr einstellt hat, ist davon auszugehen, dass das tiefe Preisniveau der Vorjahre weiterhin nicht mehr erreicht wird. Vielmehr wird sich die Verteuerung des Stroms in den Wintermonaten akzentuieren.

Diese massiven Preisanstiege hatten einen direkten Einfluss auf die Strombeschaffungskosten des EW Ursern. Es verfügt zwar über eine solide Eigenproduktion, wobei jedoch rund die Hälfte infolge KEV-Förderung ausserhalb der Energiebilanz geführt werden. Im Winter- sowie aufgrund des trockenen Wetters teilweise auch im Sommerhalbjahr musste folglich Strom an den Energiemärkten beschafft werden. Diese Effekte belasteten das Geschäftsergebnis 2022 negativ und hatten auch substantielle Auswirkungen auf die regulierten Stromtarife 2023.

Das EW Ursern will seine Eigenproduktion in den nächsten Jahren markant ausbauen und parallel dazu die Energiewirtschaft weiter professionalisieren. Im Bereich der Windkraft kann mit dem

geplanten Ausbauprojekt auf dem Gütsch die erzeugte Energiemenge vervierfacht und so das aktuell bestmögliche Potenzial genutzt werden. Dieses Zukunftsprojekt ist die einmalige Chance für die Talschaft, die heutige Abhängigkeit vom Strommarkt zu reduzieren.

Im Bereich der Netzinstallationen und der Elektrogebäudetechnik lag die Auslastung im vergangenen Jahr auf einem weiterhin hohen Niveau. Der Bedarf an smarten Energielösungen nimmt stetig zu, und einhergehend mit der Elektrifizierung der Mobilität werden laufend neue Ladestationen installiert und in Betrieb genommen.

Auch das Thema einer möglichen schweizweiten Strommangellage beschäftigt unsere Organisation. So mussten Szenarien und lokale Massnahmen für den Fall eines Energiemangels vorbereitet werden. Das EW Ursern beschäftigt qualifizierte Mitarbeitende, die das Wissen über die gesamte Wertschöpfungskette abdecken und sich in jeder Situation engagiert einbringen. Gleichzeitig sind auch wir als attraktiver Arbeitgeber vom Fachkräftemangel in der Energiebranche betroffen. Mit interessanten Arbeitsbedingungen auch im Hinblick auf die Vereinbarkeit von Beruf und Familie und einer modernen Führungskultur soll es uns weiterhin gelingen, gut geeignete Mitarbeitende zu finden.

Insgesamt war das Geschäftsjahr aussergewöhnlich und von einer hohen Dynamik geprägt. Im Namen des Verwaltungsrats und der Geschäftsleitung bedanken wir uns bei allen Mitarbeitenden für den grossen Einsatz. Unseren geschätzten Kunden danken wir herzlich für das Vertrauen und die Aufträge im vergangenen Geschäftsjahr.

Markus Christen
Präsident Verwaltungsrat EW Ursern

Felix Tresch
Geschäftsführer EW Ursern

Das EW Ursern setzt auf einen Ausbau der Eigenproduktion. Das Ausbauprojekt für den Windpark Gütsch birgt eine enorme Chance, die Abhängigkeit vom Strommarkt markant zu reduzieren.





Organisation

Verwaltungsrat

Markus Christen, Präsident
 Daniel Gisler, Vize-Präsident
 Marcel Christen
 Carolin Mazzolini
 Erwin Nager
 Fredi Russi, Sekretär

Führungsteam

Felix Tresch, Geschäftsführer
 Patrick Dubacher, Leiter Finanzen
 René Nager, Leiter Netze

Mitarbeiterinnen und Mitarbeiter

Karl Arnold
 Lorenz Arnold
 Jordi Baumann
 Jan Bonetti
 Bruno Christen
 Gioia Christen
 Marco Christen
 Remo Christen
 Sandro Dubacher
 Adam Giovannini
 Samuel Kägi

Ivan Kolodieziv
 Roland Kuzhnini
 Bernadette Müller
 Ludwig Müller
 Yves Müller
 Pascal Nager
 Robin Nager
 Rolf Regli
 Alex Russi
 Fredi Russi
 Pascal Russi

Romano Russi
 Stevie Russi
 Heinz Simmen
 Ivan Tresch
 Elisabeth Walker
 Daniela Zberg
 Peter Zberg
 Tanya Zberg
 Felix Zopp
 Roman Zraggen

Lernende 2022

Kai Baumann
 Nando Cadenazzi
 Céline Christen
 Noe Christen
 Iris Da Costa Ribeiro
 Janicas Duarte
 Janis Gisler
 Marco Nager
 Nick Nager
 Sophie Renner
 Mauro Russi

Personalentwicklung

Als Arbeitgeberin von 46 Mitarbeitenden, die sich 3'670 Stellenprozentanteilen teilen, trägt das EW Ursern eine grosse Verantwortung in der Talschaft. Aus- und Weiterbildung, eine grosse Vielfalt im Arbeitsalltag sowie Arbeitssicherheit und Gesundheitsschutz sind zentrale Pfeiler der Personalpolitik des EW Ursern. Die Mitarbeitenden profitieren von kontinuierlichen Entwicklungsmöglichkeiten. So will das EW Ursern ihre Zufriedenheit und ihre Bindung an die Arbeitgeberin fördern und zugleich die Attraktivität des Unternehmens für potenzielle Kolleginnen und Kollegen steigern.

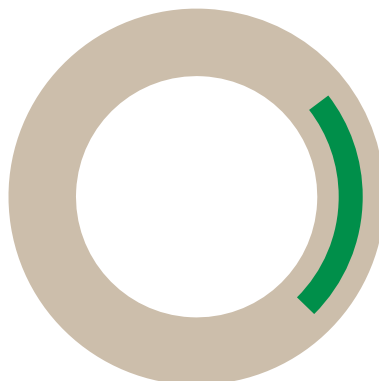
Mit Blick auf den Fachkräftemangel sind die Berufe Netzelektrikerin und Elektroinstallateur von strategischer Bedeutung. Das EW Ursern unternimmt grosse Anstrengungen, um gute Mitarbeitende zu gewinnen und im Unternehmen zu halten.

Gleichzeitig setzt das Unternehmen auf die berufliche Grundausbildung. 2022 befanden sich 11 Lernende in einer Berufslehre in zwei Berufsbildern.



total

46 Mitarbeitende



davon

11 Lernende

Jahresprojekte

Ausbau des Windparks auf dem Gütsch

Parallel zum schweizweit verfolgten Ausbau der Windkraft verfolgt das EW Ursern die Erweiterung seines Windparks auf dem Gütsch. Dabei sollen drei der vier bestehenden Windenergieanlagen (WEA) durch leistungsfähigere Produkte ersetzt und mit drei neuen WEA ergänzt werden. Mit dem geplanten Ausbau beträgt die installierte Leistung des Windparks künftig 14,7 MW. Die voraussichtliche Jahresproduktion von 24,5 GWh ermöglicht es, 4'500 Haushalte mit erneuerbarer, sauberer, einheimischer und hauptsächlich im Winter produzierter Energie zu beliefern. Das Kreditbegehren soll im Herbst 2023 der Talgemeinde vorgelegt werden mit dem Ziel, den Ausbau im Frühjahr 2024 zu starten.

Intelligente Netze

Markt und Gesellschaft verlangen neue Lösungen für eine CO₂-neutrale Welt. Die Bewirtschaftung von Daten ist einer der Schlüssel dazu. Wohn- und Geschäftsgebäude werden zunehmend automatisiert, die Energieübertragung und -produktion digitalisiert. Verfügbare Strommengen und die Nachfrage werden laufend gesteuert und ausgeglichen. Auf dem Weg in die Zukunft sind neueste Technologien, Automationsprozesse und Methoden zur Flexibilisierung von elektrischen Lasten wichtige Treiber für Unternehmen wie das EW Ursern. Mit dem 2022 gestarteten internen Projekt Smart Grid Operation «Ursern 2023» erfasst das EW Ursern die Bereiche Infrastruktur, Gebäude und Energie als Ganzes. Damit ist es möglich, energetische Echtzeitdaten zu erfassen und Engpässe oder freie Kapazitäten festzustellen.

Versorgungssicherheit und Strommangellage

Die Anzeichen erhärten sich, dass für die Wintermonate in der Schweiz weiterhin zu wenig Strom zur Verfügung steht. Eine Strommangellage wird befürchtet, und die dann gemäss 4-Stufen-Plan des Bundesrats zu treffenden Massnahmen hätten einschneidende Auswirkungen. Auch das EW Ursern kennt die Problematik des knappen Winterstroms. Entgegenwirkende Massnahmen wie

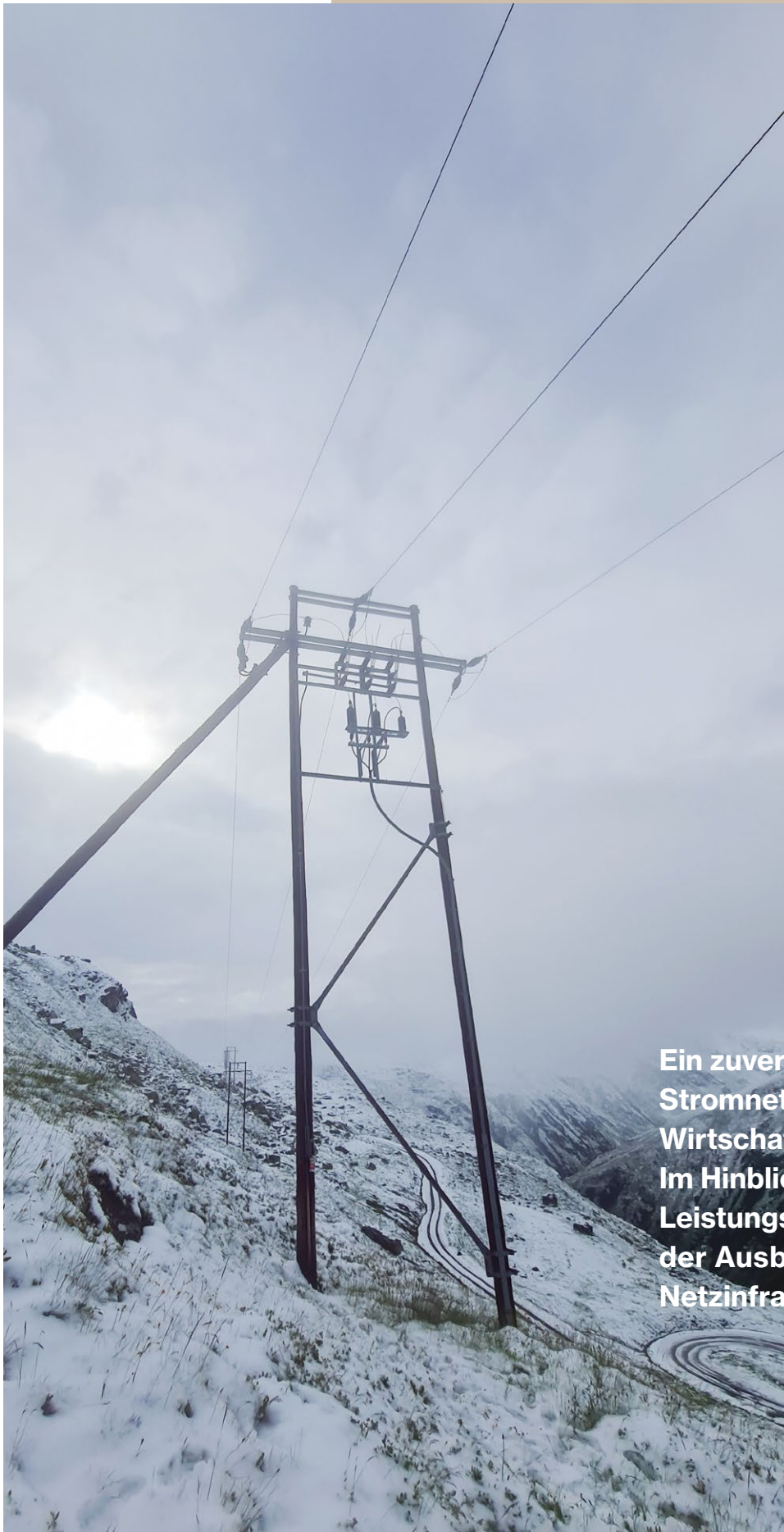
etwa die zurückhaltende Bewirtschaftung des Oberalpstaasees oder der frühzeitige Zukauf von Strom wurden eingeleitet mit dem Ziel, eine möglichst hohe Flexibilität für das Winterhalbjahr zu gewinnen. Zudem wurden in Abstimmung mit dem kantonalen Führungsstab präventiv Konzepte erarbeitet, wie die bundesrätlichen Massnahmen bei einer Strommangellage abgewickelt werden könnten. Gleichzeitig ist eine eigene Taskforce definiert worden, um für Weisungen der Organisation für Stromversorgung in ausserordentlichen Lagen (OSTRAL) bereit zu sein.

Hochalpine PV-Anlagen

Hochalpine Photovoltaik-Grossanlagen sollen helfen, dem drohenden Winterstromdefizit in der Schweiz im Zuge des Atomausstiegs und der Dekarbonisierung entgegenzuwirken. Noch gibt es – trotz Solaroffensive des Bundesrats – kaum realisierte Projekte. Dank ihrer optimalen Lage und der besonders günstigen Sonneneinstrahlung sind mehrere Gebiete im Urserntal grundsätzlich geeignet für den Bau solcher Anlagen. Potenzielle Standorte wurden im Versorgungsgebiet evaluiert und werden zu gegebener Zeit bezüglich Machbarkeit überprüft.

Erhöhung der Cyber Security

Die digitale Transformation eröffnet Energieversorgungsunternehmen zahlreiche Chancen. Gleichzeitig steigen die Risiken eines Cyberangriffs durch die digitale Vernetzung stark an. Die Verantwortung des EW Ursern für einen störungsfreien Betrieb ist besonders hoch, weil die Produktionsanlagen und das Versorgungsnetz Teil der kritischen Infrastruktur im Urserntal sind. In einem Audit wurde der empfohlene IKT-Minimalstandard für infrastrukturkritische Unternehmen nach Vorgabe des zuständigen Bundesamts mit minimalen Anpassungen erreicht. Bei der Verhinderung, Erkennung und Abwehr von Cyberangriffen steht im Vordergrund, die Geschäftstätigkeit des EW Ursern vor Schaden zu bewahren. Wesentliche Massnahmen zur Verbesserung der Cyber Security wurden definiert.



Ein zuverlässig verfügbares Stromnetz ist entscheidend für Wirtschaft und Gesellschaft. Im Hinblick auf die Energie- und Leistungswende steht auch der Ausbau und Erhalt der Netzinfrastruktur im Fokus.

Stromproduktion

Erneuerbare Energie

Die gesamte Stromproduktion aus eigenen Wind- und Wasserkraftwerken sowie der Strombezug aufgrund von Bezugsrechten hat sich 2022 verglichen mit dem Vorjahr um 14.67% reduziert. Im Berichtsjahr produzierte das EW Ursern 30,234 GWh Strom (Vorjahr: 35,433 GWh). Fehlende Energie musste am Spotmarkt zu sehr hohen Preisen beschafft werden. 100% des produzierten Stroms stammt aus Kraftwerken, die erneuerbare Energiequellen nutzen.

Produktion Wasserkraft

Aufgrund des schneearmen Winters 2021/2022 und der sehr trockenen Witterung war die mit Wasserkraft produzierte Energiemenge markant kleiner. Die Schneeschmelze begann früh und endete bereits Mitte Juni. 2022 stammten 86% der gesamten Stromproduktion aus Wasserkraft. Sie belief sich auf 25,992 GWh, was verglichen mit dem Vorjahr ein Minus von über 15% bedeutet. Die produzierte Energie der Kraftwerke Realp I und II stammte hauptsächlich aus Gletscherwasser. Diese Anlagen konnten ihre Produktionsmengen aufrechterhalten. Die Kraftwerke Hospental und Oberalp produzierten 29,30% beziehungsweise 28,78% weniger Energie als im langjährigen Mittel. Insgesamt erreichte die Wasserkraftproduktion 86% des langjährigen Mittels.

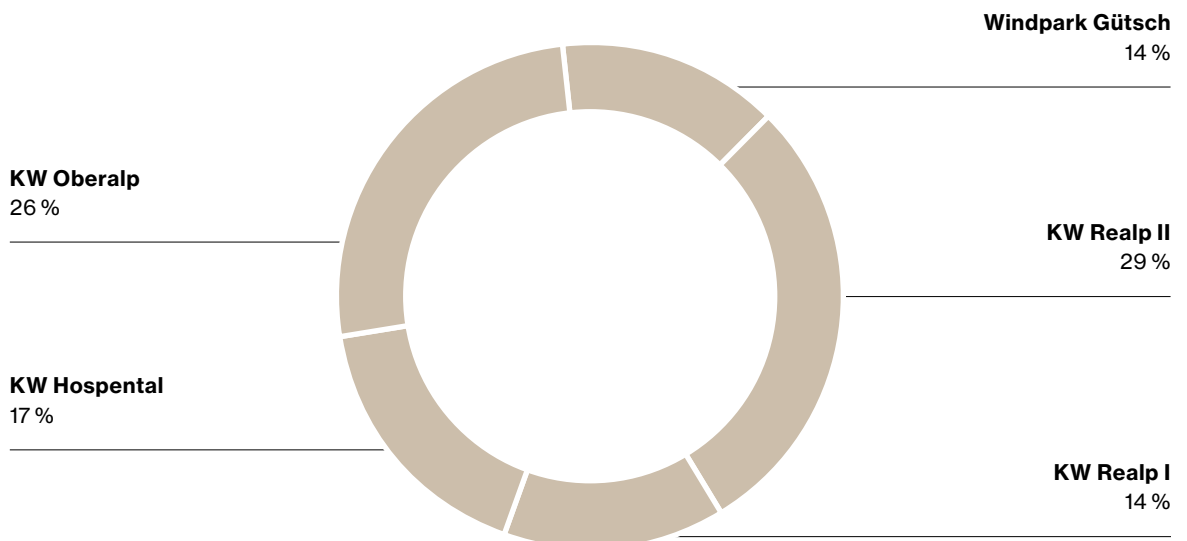
Produktion Windkraft

14% der Gesamtenergieproduktion des EW Ursern stammte aus dem Windpark Gütsch. Davon werden rund zwei Drittel im Winterhalbjahr produziert. 2022 hat sich die Stromproduktion aus dem Windpark Gütsch verglichen mit dem Vorjahr um 11% auf rund 4,241 GWh reduziert. Vor allem die stabile Wetterlage im Sommer und Herbst beeinflusste die Produktion aus Windkraft stark. Sie belief sich auf 85% des langjährigen Mittels.

Instandhaltung und Revisionen

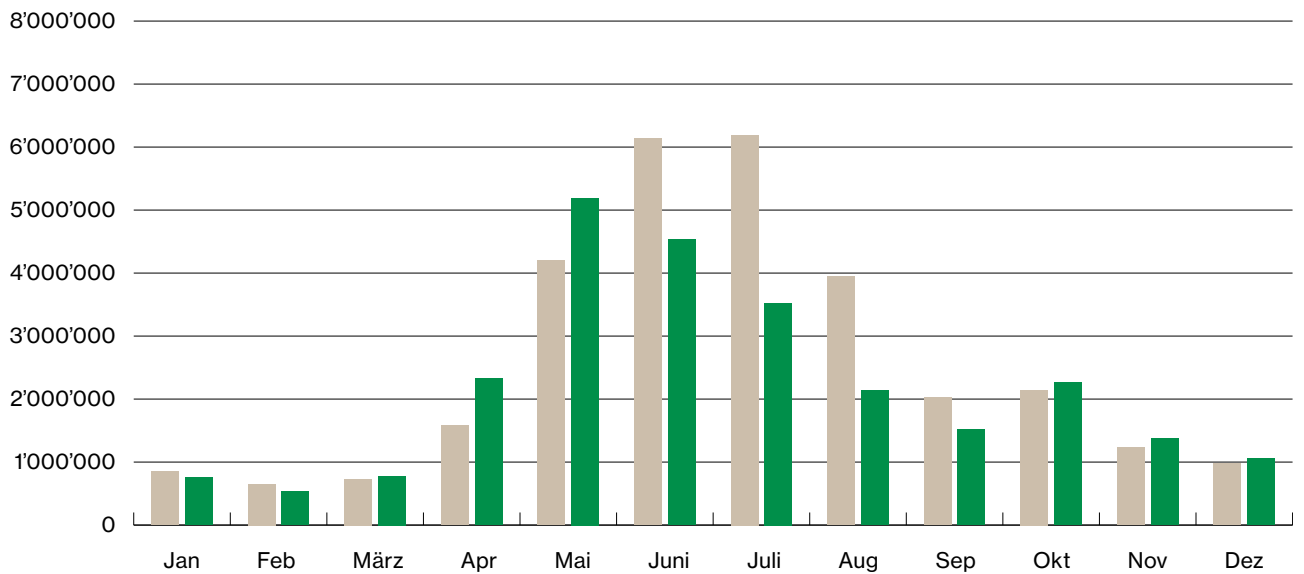
Mitarbeitende des EW Ursern unterhalten die Kraftwerke und Anlagen, um einen wirtschaftlichen, zuverlässigen Betrieb zu gewährleisten. Die Verfügbarkeit der Kraftwerke lag bei 98%. Dies ist eine wichtige Kennzahl für eine verlässliche Stromproduktion und lässt Rückschlüsse auf die Instandhaltung, Revisionen und Investitionen zu. Wegen der hohen Strompreise ist die Verfügbarkeit der Anlagen zusätzlich in den Fokus gerückt. Ungeplante Ausfälle haben hohe Opportunitätskosten sowie Ersatzbeschaffungen zur Folge und können die Versorgungssicherheit einschränken. Nach der Genehmigung des Kredits für die Optimierung der Wasserfassung des KW Realp II konnten die Arbeiten vor der Schneeschmelze abgeschlossen werden. Mit dem Einbau eines zusätzlichen Dotationsschiebers und dem Anbringen einer Panzerung mittels Stahlplatten kann die Lebensdauer der Wasserfassung-Infrastruktur verlängert werden.

Gesamtenergieproduktion 2022



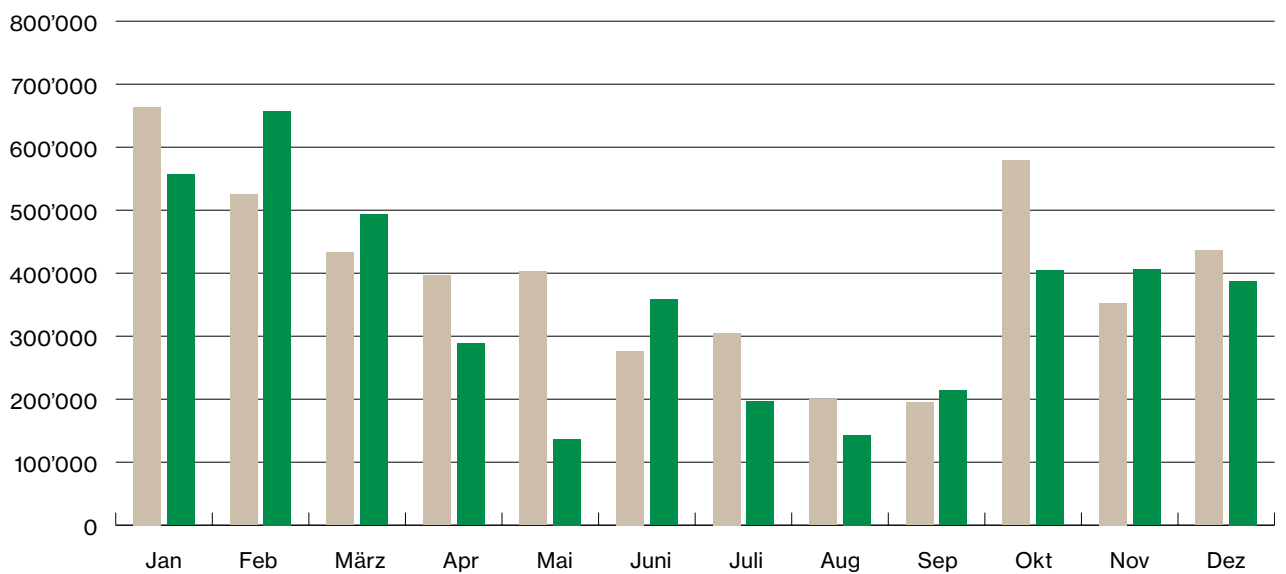
Vorjahresvergleich Energieproduktion Wasser (in kWh)

2021 2022



Vorjahresvergleich Energieproduktion Wind (in kWh)

2021 2022



Vertrieb und Netz

Die an die Kunden abgegebene Energie stammte im Berichtsjahr zu 100% aus erneuerbarer Energie. Der Stromverbrauch betrug 2022 im Versorgungsgebiet des EW Ursern 31,2 GWh. Das sind 4,65% weniger als im Vorjahr. Es ist davon auszugehen, dass nebst dem nationalen Aufruf zum Stromsparen auch die höheren Temperaturen den Verbrauch reduziert haben. Schweizweit ist der Stromverbrauch gegenüber dem Vorjahr um 1,9% gesunken, während im gleichen Zeitraum die inländische Stromproduktion um 1,1% abgenommen hat.

Das Stromnetz ist ein Rückgrat der modernen Gesellschaft. Im Zuge der Energie- und Leistungswende muss mehr in die Netzinfrastruktur und ihren Erhalt investiert werden. Das Energieverteilungsnetz, die Wasserkraftwerke und neu der Windpark des EW Ursern werden aus der zentralen Leitstelle im Betriebsgebäude Báz überwacht und gesteuert. Herzstück ist das Smart Grid Operation System, das 2022 für die Netzüberwachung auf den neusten Stand der Technik gebracht wurde. Über 2'500 Datenpunkte wurden erfasst und visualisiert, damit auch von ferne aktiv, zeitgerecht und flexibel auf den Betrieb der Netz- und Energieproduktionsanlagen Einfluss genommen werden kann.

Bei der Planung, dem Bau und der Wartung von öffentlichen Beleuchtungsanlagen ist das EW Ursern für die Urschner Gemeinden ein wichtiger Partner.

Ein sicherer, ressourcenschonender Betrieb der Strassenbeleuchtung ist jederzeit gewährleistet. 2022 konnten mehrere Projekte für die Gemeinden und den Kanton ausgeführt werden.

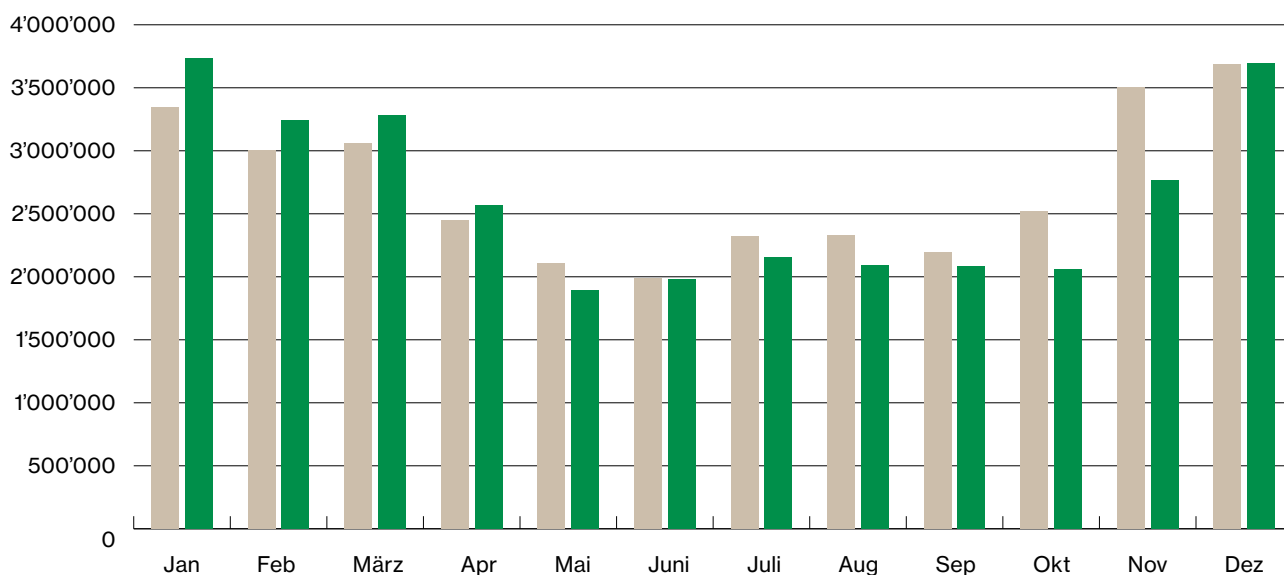
Das EW Ursern unterstützte auch das 64. Zentralschweizerische Jodlerfest bei der Planung und Erstellung des benötigten Energienetzes für den Festanlass. Im Auftrag des OK wurden über 20 ressourcenschonende temporäre Netzanschlusspunkte erstellt. Ein sicherer Betrieb der Energieversorgung des Grossanlasses war somit garantiert.

Der stetige Zuwachs an Elektroautos beweist, dass die Ladelösungen des EW Ursern für Tiefgaragen weiterhin gefragt sein werden. Die Anzahl Ladestationen ist im Geschäftsjahr auf rund 48 gegenüber 8 im Vorjahr angestiegen.

Um die Vorgaben des Bundes zu erfüllen, müssen bis 2027 mindestens 80% aller herkömmlichen Stromzähler durch digitale Smart Meter ersetzt werden. Smart Meter und Metering-Systeme tragen zur Energieeffizienz sowie Versorgungssicherheit bei und liefern wertvolle Informationen für das zukünftige intelligente Verteilnetz zur Steuerung flexibler Lasten im Netz (Smart Grid). Im Versorgungsgebiet hat das EW Ursern bereits 50% der Stromzähler ersetzt und ist erfolgreich auf Kurs.

Vorjahresvergleich Energieabgabe an Endkunden (in kWh)

■ 2021 ■ 2022





Dienstleistungen

Das Geschäftsfeld Dienstleistungen umfasst die Elektro- und Multimediainstallation, das Elektro- und Multimedia-Fachgeschäft sowie die Installationen für Dritte im Energieverteilnetz. Die optimale Zusammenarbeit von spezialisierten Abteilungen mit unterschiedlichen Kompetenzen ermöglicht es dem EW Ursern, eine relevante Anbieterin von umfassenden Dienstleistungen zu sein. Der Auftragsbestand bei allen Dienstleistungsgeschäften ist sehr gut und bildet weiterhin eine solide Basis für das Jahr 2023.

Als lokaler Partner konnte das EW Ursern auch im Berichtsjahr 2022 von einer talweit hohen Bautätigkeit und einer sehr guten Auftragslage profitieren. Vor allem der Ausbau von Dienstleistungen im Bereich Multimedia und von Angeboten bei der Ausstattung von Garagen mit E-Ladestationen haben massgeblich zum Umsatzwachstum beigetragen. Der Umsatz im Dienstleistungsgeschäft stieg um über 17% auf CHF 3'144'059 (Vorjahr: CHF 2'679'704).

Das Dienstleistungsangebot und die Beratungstätigkeit des EW Ursern wird von der Kundschaft sehr geschätzt. Es konnten wiederum verschiedenste Aufträge ausgeführt werden. Auch innerhalb von Arbeitsgemeinschaften wie etwa für die armasuisse, das neue Kantonsspital Uri oder für Andermatt Swiss Alps sind die Kompetenzen der Mitarbeitenden des EW Ursern sowie die hohen Qualitätsansprüche in der Ausführung sehr gefragt.

Diverse kleinere und grössere Aufträge beeinflussen auch den Umsatz des Elektro- und Multimedia-Fachgeschäfts positiv. Dienstleistungen und Beratungen im Multimediabereich sind gefragt, und die Ergänzung des Fachgeschäfts mit einer stetig wachsenden Palette an Multimediaprodukten kommt bei der einheimischen und internationalen Kundschaft sehr gut an.

Kommunikationsnetz

Das Grundangebot für Radio/TV/Internet des EW Ursern mit Sunrise als Provider ist bei der Kundenschaft beliebt. Die Anzahl der entsprechenden Neukundinnen und -kunden konnte um 30 zusätzliche gesteigert werden. Das Komplettangebot mit Lieferung von Multimediageräten, Installation und Inbetriebnahme von Internetkomponenten wie etwa Apple TV und weiteren Dienstleistungen beeinflussten den Umsatz der Installationsabteilung positiv.

Investitionen

Die Gesamtinvestitionssumme im Berichtsjahr belief sich auf CHF 1'068'996 (Vorjahr: CHF894'225). Im Berichtsjahr wurden insgesamt CHF 388'956 in Projekte investiert, die im Rahmen gesprochener Kredite realisiert werden. Es handelte sich dabei um Investitionen in die Kraftwerke Oberalp und Realp II, in die Erneuerung der Energieversorgung Furka und ins Vorprojekt zum Ausbau Windpark Gütsch. Aus dem ordentlichen Investitionsbudget wurden im Berichtsjahr total CHF 680'040 aufgewendet (Vorjahr: CHF 671'110). Die Investitionen in die Infrastruktur der Netzanlagen beliefen sich auf CHF 540'661 (Vorjahr: CHF 776'010). Die Summe enthält

unter anderem Investitionen in die Erweiterung der Mittelspannungsversorgung Podium-Reuss. Zudem erfolgten 2022 wiederum bedeutende Investitionen in den Ersatz konventioneller Stromzähler durch Smart Meter. Investitionen im Posten Fahrzeuge, ICT und Übriges in der Höhe von CHF 375'110 betrafen primär Digitalisierungsprojekte.

Rechnungsabschluss

Das EW Ursern realisierte im Berichtsjahr einen Verlust von CHF 2'548'442. Dieser ist die indirekte Folge der geopolitischen Krise in Europa, die zu extremen Verwerfungen an den Stromgrosshandelsmärkten und signifikanten Korrekturen an den Finanzmärkten führte. Die Turbulenzen im Stromhandelsmarkt führten zusammen mit der wetterbedingt tiefen Eigenproduktion zu markant höheren Beschaffungs- und Materialaufwendungen von CHF 10'161'919 (Vorjahr: CHF 4'774'389). Der markante Kostenanstieg konnte durch den ebenfalls wesentlich höheren Nettobetriebsertrag von CHF 15'746'880 (Vorjahr: CHF 11'652'305) nicht kompensiert werden. Beim Finanzvermögen führten primär Buchverluste als Folge der Korrekturen an den Finanzmärkten zu einem Finanzergebnis von CHF -671'678 (Vorjahr: CHF 306'897).

Kennzahlen

		2022	2021	Veränderung in %
Energielieferung im Netz EWU	kWh	31'187'822	32'710'264	-4.65
Eigenproduktion Energie	kWh	30'233'923	35'432'578	-14.67
Netto Betriebsertrag	CHF	15'746'880	11'652'305	35.14
Bilanzsumme	CHF	54'054'301	56'839'448	-4.90
Investitionen	CHF	1'068'996	894'225	19.54
Abgaben Korporation Ursern (inkl. Bürgernutzen)	CHF	176'550	178'500	-1.09
Jahresgewinn/-verlust (+/-)	CHF	-2'548'442	230'938	-1203.52
Cash flow	CHF	-1'473'001	3'097'618	-147.55

2022 war vor dem Hintergrund der europaweiten Energie- und Finanzmarktkrisen ein schwieriges Jahr für das EW Ursern. Dies zeigt sich auch in der Jahresrechnung deutlich.



Bilanz

in CHF	31.12.2022	31.12.2021
AKTIVEN		
Flüssige Mittel	9'292'462	10'976'894
Kurzfristig gehaltene Aktiven mit Börsenkurs und Festgelder	5'665'537	6'523'103
Forderungen aus Lieferungen und Leistungen	3'727'312	3'664'204
Übrige kurzfristige Forderungen	246'836	116'014
Vorräte und nicht fakturierte Dienstleistungen	267'088	253'515
Aktive Rechnungsabgrenzungen	2'555'969	1'165'307
Umlaufvermögen	21'755'205	22'699'037
Netzanlagen	7'175'011	7'842'098
Produktionsanlagen	23'659'398	25'163'440
Fahrzeuge, ICT, Übriges	399'082	117'953
Gebäude und Grundstücke	612'908	867'228
Anlagen in Bau	452'696	149'691
Anlagevermögen	32'299'096	34'140'411
Total Aktiven	54'054'301	56'839'448
PASSIVEN		
Verbindlichkeiten aus Lieferungen und Leistungen	-885'409	-1'695'085
Übrige kurzfristige Verbindlichkeiten	-390'839	-39'001
Passive Rechnungsabgrenzungen	-2'188'682	-1'241'854
Kurzfristige Rückstellungen	-110'831	-72'082
Kurzfristiges Fremdkapital	-3'575'761	-3'048'023
Langfristige verzinsliche Verbindlichkeiten	-2'000'000	-2'000'000
Rückstellungen	-650'720	-1'415'163
Langfristiges Fremdkapital	-2'650'720	-3'415'163
Fremdkapital	-6'226'481	-6'463'186
Reserven	-50'376'262	-50'145'323
Jahresgewinn/-verlust (-/+)	2'548'442	-230'938
Eigenkapital	-47'827'820	-50'376'262
Total Passiven	-54'054'301	-56'839'448

Erfolgsrechnung

in CHF	Rechnung 2022	Budget 2022	Rechnung 2021
ERTRAG			
Ertrag aus Energiemedien	12'076'786	9'393'500	8'416'225
Ertrag aus Dienstleistungen für Dritte	3'144'059	2'830'000	2'679'704
Ertrag aus Grundangebot Radio/TV/Internet	259'683	243'500	260'900
Übrige Erlöse aus Lieferungen und Leistungen	265'153	251'000	300'134
Erlösminderungen	1'200	-8'000	-4'658
Netto Betriebsertrag	15'746'880	12'710'000	11'652'305
AUFWAND			
Beschaffungs- und Materialaufwand	-10'161'919	-4'806'500	-4'774'389
Energie-, Wasser- und Netznutzungsaufwand	-7'514'559	-2'580'500	-2'843'940
Konzessions- und andere Abgaben	-1'285'975	-1'305'000	-1'299'275
Material und Fremdleistungen	-1'361'384	-921'000	-631'174
Personalaufwand	-3'333'160	-3'453'700	-3'071'173
Löhne und Gehälter	-2'680'310	-2'779'500	-2'500'461
Sozialversicherungsabgaben	-506'790	-514'000	-480'686
Übriger Personalaufwand	-146'061	-160'200	-90'026
Übriger Betriebsaufwand	-1'287'505	-1'243'400	-994'142
Raumaufwand	-56'189	-59'400	-55'120
Unterhalt, Reparaturen, Ersatz	-410'723	-375'800	-258'543
Fahrzeug- und Transportaufwand	-86'655	-77'000	-71'177
Sachversicherungen, Abgaben, Gebühren, Bewilligungen	-193'161	-218'000	-199'793
Energie- und Entsorgungsaufwand	-26'285	-45'500	-32'843
Verwaltungs- und Informatikaufwand	-442'977	-396'700	-327'930
Werbeaufwand	-71'515	-71'000	-48'736
Betriebsergebnis vor Abschreibungen, Steuern, Zinsen (EBITDA)	964'296	3'206'400	2'812'601
Abschreibungen	-2'910'311	-3'080'000	-2'897'654
Betriebsergebnis vor Steuern und Zinsen (EBIT)	-1'946'014	126'400	-85'053
Finanzergebnis	-671'678	11'000	306'897
Betriebsergebnis vor Steuern	-2'617'692	137'400	221'844
Betriebsfremder Ertrag	54'497	54'000	55'286
Jahresergebnis vor Steuern (EBT)	-2'563'195	191'400	277'130
Direkte Steuern	14'753	-40'200	-46'191
Jahresgewinn/-verlust (+/-)	-2'548'442	151'200	230'938

Die Zahlen sind gerundet. Es können daher Rundungsdifferenzen bestehen.

Investitionsrechnung

in CHF	Kredit	Investitionen 2022	Investitionen Budget 2022	Investitionen 2021	Restkredit
Investitionen aus gesprochenen Krediten					
Teilerneuerung KW Oberalp	2'000'000	103'737	–	106'925	*
Optimierung Stauanlagen Kraftwerk Realp II	196'000	91'540	80'000	88'000	**
Energieversorgung Furka	820'000	71'664	300'000	28'191	**
Ausbau Windpark Gütsch – Vorprojekt	360'000	122'015	–	–	***
Total Investitionen aus gesprochenen Krediten	3'376'000	388'956	380'000	223'115	
Investitionen aus ordentlichem Budget					
Netzanlagen		540'661	480'000	776'010	
Netzkosten- und Anschlussbeiträge		–312'060	–200'000	–275'951	
Produktionsanlagen		50'200	150'000	27'760	
Fahrzeuge, ICT, Übriges		375'110	510'000	120'516	
Gebäude und Grundstücke		26'130	10'000	22'776	
Total Investitionen aus ordentlichem Budget		680'040	950'000	671'110	
Gesamtinvestitionen	3'376'000	1'068'996	1'330'000	894'225	

* Abgerechnet ** Kredite aus der Budgetgemeinde 2021 *** Kredit aus der Budgetgemeinde 2022

Geldflussrechnung

in CHF	2022	2021
Jahresgewinn/-verlust (+/-)	–2'548'442	230'938
Abschreibungen	2'910'311	2'897'654
Veränderung kurz- und langfristige Rückstellungen	–725'694	–617'845
Veränderung Forderungen aus Lieferungen und Leistungen	–63'108	–633'904
Veränderung übriges Umlaufvermögen	–1'535'057	432'684
Veränderung kurzfristiges Fremdkapital	488'989	788'090
Mittelfluss aus Geschäftstätigkeit	–1'473'001	3'097'618
Investitionen in Sachanlagen	–1'068'996	–894'225
Desinvestitionen in Sachanlagen	–	–
Mittelfluss aus Investitionstätigkeit	–1'068'996	–894'225
Veränderung Darlehen	–	–
Mittelfluss aus Finanzierungstätigkeit	–	–
Veränderung Flüssige Mittel/Wertschriften	–2'541'998	2'203'392
Flüssige Mittel/Wertschriften zu Beginn des Geschäftsjahrs	17'499'996	15'296'604
Flüssige Mittel/Wertschriften am Ende des Geschäftsjahrs	14'957'999	17'499'996

Anhang zur Jahresrechnung

1. Grundsätze der Rechnungslegung

Die vorliegende Jahresrechnung wurde unter Berücksichtigung der Vorschriften des Schweizerischen Gesetzes, insbesondere der Artikel über die kaufmännische Buchführung und Rechnungslegung des Obligationenrechts (Art. 957 – Art. 962), erstellt.

Flüssige Mittel

Flüssige Mittel umfassen Kassenbestände, Bank- und Postguthaben. Die Bewertung erfolgt zum Nominalwert. Fremdwährungsbestände in Euro wurden per 31. Dezember 2022 zu Kursen der ESTV umgerechnet.

Kurzfristig gehaltene Aktiven mit Börsenkurs und Festgelder

Kurzfristig gehaltene Aktiven mit Börsenkurs umfassen Wertschriften, Fonds sowie Fest- und Termingelder. Die Bewertung erfolgt zum Marktwert am Abschlussstichtag. Auf die Bildung einer Schwankungsreserve wird verzichtet.

Forderungen aus Lieferungen und Leistungen

Forderungen aus Lieferungen und Leistungen sowie übrige kurzfristige Forderungen werden zu Nominalwerten ausgewiesen, abzüglich betriebswirtschaftlich erforderlichen Wertberichtigungen.

Übrige kurzfristige Forderungen

In den übrigen kurzfristigen Forderungen sind per 31. Dezember 2022 gegenüber nahestehenden Organisationen Guthaben in der Höhe von CHF 66'456 enthalten.

Vorräte und nicht fakturierte Dienstleistungen

Vorräte und nicht fakturierte Dienstleistungen sind zu Anschaffungs- oder Herstellkosten bewertet, abzüglich betriebswirtschaftlich erforderlichen Wertberichtigungen.

Sachanlagen und immaterielle Anlagen

Sachanlagen und immaterielle Anlagen werden indirekt abgeschrieben. Die Abschreibungen erfolgen nach der linearen Methode. Allfällige Sofortabschreibungen werden nach Ermessen des Verwaltungsrats vorgenommen.

Anlagen in Bau

Anlagen in Bau sind zu Anschaffungskosten ausgewiesen, abzüglich betriebswirtschaftlich erforderlichen Wertberichtigungen.

2. Angaben und Erläuterungen zu Positionen der Bilanz und der Erfolgsrechnung

Bilanz	31.12.2022	31.12.2021
Kurzfristig gehaltene Aktiven mit Börsenkurs und Festgelder		
Fest- und Termingelder	2'800'000	3'000'000
Obligationenfonds mit Börsenwert	415'650	475'304
Aktien mit Börsenwert	448'539	536'368
Aktiefonds mit Börsenwert	1'479'900	1'904'463
Immobilienfonds mit Börsenwert	521'448	606'967
Total Kurzfristig gehaltene Aktiven mit Börsenkurs	5'665'537	6'523'103
Forderungen aus Lieferungen und Leistungen		
Gegenüber Dritten	4'064'312	4'001'204
Wertberichtigungen (Delkrede)	-337'000	-337'000
Total Forderungen aus Lieferungen und Leistungen	3'727'312	3'664'204
Vorräte und nicht fakturierte Dienstleistungen		
EW (Roh-, Halb- und Fertigfabrikate)	134'657	141'614
Elektrofachgeschäft (Handelswaren)	132'431	111'901
Total Vorräte und nicht fakturierte Dienstleistungen	267'088	253'515
Sachanlagen, immaterielle Werte und Anlagen in Bau		
Vergleiche separaten Anlagespiegel im Anhang	32'299'096	34'140'411
Kurzfristige Rückstellungen		
Ferien- und Zeitguthaben	-110'831	-72'082
Direkte Steuern	-	-
Total Kurzfristige Rückstellungen	-110'831	-72'082
Langfristige verzinsliche Verbindlichkeiten		
Darlehen Korporation Ursern	-2'000'000	-2'000'000
Total Langfristige verzinsliche Verbindlichkeiten	-2'000'000	-2'000'000
Langfristige Rückstellungen		
Soziale Aufwendungen	-650'681	-930'700
Risiken Strommarktportfolio	-39	-484'463
Total Langfristige Rückstellungen	-650'720	-1'415'163
Reserven		
Freie Kapitalreserven	-43'121'547	-42'890'608
Ordentliche Reserven	-7'254'715	-7'254'715
Total Reserven	-50'376'262	-50'145'323

Erfolgsrechnung	2022	2021
Übrige Erlöse aus Lieferungen und Leistungen		
Übrige Erlöse	199'676	224'401
Aktivierte Eigenleistungen	65'476	75'733
Total Übrige Erlöse aus Lieferungen und Leistungen	265'153	300'134
Wertberichtigungen		
Wertberichtigungen (Delkredere)	-	-
Total Wertberichtigungen	-	-
Finanzergebnis		
Finanzaufwand	-60'712	-73'254
Finanzertrag und Wertschriftenergebnis	-610'966	380'151
Total Finanzergebnis	-671'678	306'897
Betriebsfremder Ertrag		
Mieteinnahmen	54'497	55'286
Total Betriebsfremder Ertrag	54'497	55'286

3. Weitere Angaben

Nicht bilanzierte Leasingverbindlichkeiten

Per 31.12.2022 bestanden keine offenen oder noch nicht geschuldeten Leasingverbindlichkeiten.

Eventualverbindlichkeiten

Per 31.12.2022 bestanden keine Eventualverbindlichkeiten gegenüber Dritten.

Wesentliche Ereignisse nach dem Bilanzstichtag

Es sind keine bedeutenden Ereignisse nach dem Bilanzstichtag eingetreten, welche einen wesentlichen Einfluss auf die Jahresrechnung ausüben könnten.

Anlagespiegel

in CHF	Total	Netzanlagen	Produktionsanlagen	Fahrzeuge, ICT, Übriges	Gebäude und Grundstücke	Anlagen im Bau
Anschaffungswerte						
Stand 01.01.2022	66'222'097	19'149'531	41'671'829	992'459	4'258'588	149'691
Zugänge	1'068'996	210'814	153'937	375'110	26'130	303'005
Abgänge	-11'111			-11'111		
Reklassifikationen						
Stand 31.12.2022	67'279'982	19'360'345	41'825'766	1'356'457	4'284'718	452'696
Kumulierte Abschreibungen						
Stand 01.01.2022	-32'081'687	-11'307'433	-16'508'388	-874'506	-3'391'360	
Zugänge	-2'910'311	-877'901	-1'657'980	-93'980	-280'450	
Abgänge	11'111			11'111		
Stand 31.12.2022	-34'980'887	-12'185'334	-18'166'368	-957'375	-3'671'810	
Nettobuchwerte						
Stand 01.01.2022	34'140'410	7'842'098	25'163'440	117'953	867'228	149'691
Stand 31.12.2022	32'299'096	7'175'011	23'659'398	399'082	612'908	452'696
Bilanz (Buchwert)	32'299'096	7'175'011	23'659'398	399'082	612'908	452'696

Bericht der Revisionsstelle zur eingeschränkten Revision an die Talgemeinde Ursern des

Elektrizitätswerk Ursern, Andermatt

Als Revisionsstelle haben wir die Jahresrechnung (Bilanz, Erfolgsrechnung und Anhang) des Elektrizitätswerk Ursern für das am 31.12.2022 abgeschlossene Geschäftsjahr geprüft.

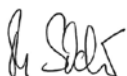
Für die Jahresrechnung sind der Verwaltungsrat sowie der Talrat verantwortlich, während unsere Aufgabe darin besteht, die Jahresrechnung zu prüfen. Wir bestätigen, dass wir die gesetzlichen Anforderungen hinsichtlich Zulassung und Unabhängigkeit erfüllen.

Unsere Revision erfolgte nach dem Schweizer Standard zur Eingeschränkten Revision. Danach ist diese Revision so zu planen und durchzuführen, dass wesentliche Fehlaussagen in der Jahresrechnung erkannt werden. Eine eingeschränkte Revision umfasst hauptsächlich Befragungen und analytische Prüfungshandlungen sowie den Umständen angemessene Detailprüfungen der beim geprüften Unternehmen vorhandenen Unterlagen. Dagegen sind Prüfungen der betrieblichen Abläufe und des internen Kontrollsystems sowie Befragungen und weitere Prüfungshandlungen zur Aufdeckung deliktischer Handlungen oder anderer Gesetzesverstösse nicht Bestandteil dieser Revision.

Bei unserer Revision sind wir nicht auf Sachverhalte gestossen, aus denen wir schliessen müssten, dass die Jahresrechnung nicht dem schweizerischen Gesetz und den Statuten entspricht.

Altdorf, 3. April 2023

CONVISA Revisions AG



Thomas Sicher
Zugelassener Revisionsexperte
Leitender Revisor



Marcel Aeberhard
Zugelassener Revisionsexperte

Beilage:
– Jahresrechnung (Bilanz, Erfolgsrechnung und Anhang)

